

PROJETS PÉDAGOGIQUES 2024-2025

ÉLÉMENTAIRES



TOURAINÉ
VAL DE LOIRE

LE CPIE TOURAINNE - VAL DE LOIRE..... 5

Un Centre Permanent d'Initiatives pour l'Environnement	6
Notre démarche pédagogique	6
Informations pratiques	8

PROJETS D'ACCOMPAGNEMENT 11

Partons de vos envies !	
Co-conception de projets sur mesure.....	12
École du dehors.....	14
Cour Forest! Vers plus de nature à l'école	16

PROJETS CLÉ EN MAIN 19**Arbres et forêt**

C2 Pigache, enfant trappeur	20
C3 Arbres de vie	21
C3 Au fil des traces	22

Nature et biodiversité

C2 C3 Biodiversité à l'école.....	24
C2 C3 Un carré pour la biodiversité	25
C3 Abeilles : quel métier!	26

c3	Animaux: la voie est presque libre	27
c2	Chinonais, de puys en marais.....	28
c3	Voyage en terres chinonaises	29
c3	Pamela, graine de quoi ?	31

Nature, source d'inspiration

c2 c3	Art et nature.....	32
---------------------	--------------------	----

Eau, Loire et rivière

c2 c3	Loire vivante.....	34
c3	La rivière m'a dit	35
c3	Candes : l'eau est la vie	36

Alimentation

c2	À vos fourneaux.....	38
c3	Le gaspi c'est fini!	39

Climat et énergie

c3	Le climat change.....	40
-----------	-----------------------	----

Patrimoine et Culture

c2	Incroyable village	42
c3	Enquête de village	43



LE CPIE TOURAINNE - VAL DE LOIRE

- *UN CENTRE PERMANENT D'INITIATIVES
POUR L'ENVIRONNEMENT*
- *NOTRE DÉMARCHE PÉDAGOGIQUE*
- *INFORMATIONS PRATIQUES*

UN CENTRE PERMANENT D'INITIATIVES POUR L'ENVIRONNEMENT

Le CPIE Touraine – Val de Loire est une association loi 1901 labellisée Centre Permanent d'Initiatives pour l'Environnement. Il a pour mission de développer des actions de valorisation, de sensibilisation, de gestion de l'environnement et d'accompagnement du territoire vers une transition écologique.

Il mène quatre grandes missions :

- **Le développement de la connaissance et la préservation de la biodiversité :** inventaires de la biodiversité du territoire, études de milieux naturels, programmes de sciences participatives...
- **La restauration et l'entretien de milieux naturels :** chantiers participatifs, mise en valeur de sites, expérimentation de nouvelles techniques, gestion d'espaces naturels...
- **L'accompagnement de démarches pour un territoire plus durable :** actions en lien avec la transition écologique (changement climatique, gaspillage alimentaire, santé environnementale, énergie...), démarches citoyennes...
- **L'éducation à l'environnement :** démarches éducatives auprès du jeune public, du grand public, des professionnel·les...

NOTRE DÉMARCHE PÉDAGOGIQUE

A travers l'éducation à l'environnement, le CPIE œuvre à l'épanouissement de la personne et à la formation des individus et des citoyen·nes.

L'association pratique une **éducation par l'environnement** : la nature est un « support » éducatif pour l'enfant et l'adolescent·e. C'est un élément fondamental pour son bien-être et son développement, tant d'un point de vue moteur que psychologique, social, citoyen, culturel, environnemental... Les bienfaits de la nature sur l'humain et l'enfant sont nombreux : éveil des sens, créativité, développement intellectuel, capacité d'attention, santé, coopération ...

Cet objectif est associé à celui d'une **éducation pour l'environnement** : on accompagne les enfants à prendre soin de la nature. Le CPIE travaille à susciter une réflexion sur le vivant et sur les relations humains/nature. Il sensibilise les publics à la richesse des milieux naturels et aux impacts des activités humaines. Il accompagne la réflexion sur les enjeux environnementaux et sur nos pratiques.

En termes éducatifs, la vocation de l'association est donc double : participer à la construction de la personne autant qu'à la préservation de la nature. Pour cela, le CPIE cherche à faire s'interroger les enfants et les adolescent·es sur leur rapport à l'environnement tant dans leurs émotions que dans leurs comportements.

PRINCIPAUX OBJECTIFS ÉDUCATIFS POUR L'INDIVIDU ET LA CLASSE

Pour soi-même :

- Stimuler sa curiosité
- Expérimenter
- Développer ses capacités à observer, comprendre, imaginer
- Éveiller son esprit critique

Avec et pour le groupe :

- S'ouvrir et considérer les autres
- Échanger, décider
- Coopérer
- Agir collectivement

Dans son environnement :

- Connaître et comprendre son environnement
- Apprécier la nature et sa richesse, sa complexité et ses fragiles équilibres
- Appréhender la nature comme source de vie, d'émotion, de nourriture, d'inspiration...

MÉTHODES PÉDAGOGIQUES

Le CPIE privilégie des méthodes pédagogiques actives : elles rendent les publics acteurs de leurs apprentissages, parce que c'est en faisant qu'on apprend.

Quelques éléments clés de nos pratiques auprès des enfants et adolescent·es :

- L'immersion en nature : pour vivre l'environnement, le sentir, le ressentir, le parcourir, y jouer, le penser...
- L'alternance entre le travail en groupe et les temps seul·e
- L'expérimentation
- La transversalité ou transdisciplinarité par rapport aux programmes scolaires

Afin de s'adresser à la diversité des enfants et adolescent·es que nous rencontrons, nous alternons les approches : sensorielle, ludique, créative, cognitive, scientifique...

L'ÉQUIPE

Elle est composée d'éducateur·rices à l'environnement, formé·es à la pédagogie et plus particulièrement à celle liée à la nature et aux questions environnementales.

Il·elles participent régulièrement à des formations pour enrichir leur réflexion et leurs compétences en pédagogie, en accompagnement et sur les sujets qu'il·elles abordent avec les publics.

Un conteur et une conteuse, une passionnée de reptiles, une autre curieuse

du low-tech ; Des personnes qui arrivent de l'écologie, d'autres qui sont passées par le milieu culturel et de l'éducation populaire, tandis que certain·es se sont spécialisées très tôt en éducation à l'environnement... Les différents parcours et appétences des membres de l'équipe nous permettent de proposer des projets et des interventions varié·es.

INFORMATIONS PRATIQUES

Lieux d'animation :

- Sur le Chinonais
- Sur le territoire du Parc Naturel Régional Loire Anjou Touraine
- Ailleurs en Touraine, selon les projets

Nous intervenons de manière privilégiée sur des sites naturels :

- A proximité des établissements scolaires que nous accompagnons
- Sur des espaces naturels identifiés par le CPIE (Espaces Naturels Sensibles, Confluence de la Vienne et de la Loire...)
- Pour certains projets liés à l'alimentation ou au climat, nous nous rendons dans les établissements, en salle.

Transport :

Lorsque le groupe doit se déplacer sur un site, la réservation et le règlement du transporteur est à la charge de l'établissement scolaire.

Encadrement :

Afin que nos interventions se passent au mieux pour les publics, leurs accompagnateur·rices et les éducateur·rices, et dans le respect des obligations légales, il est impératif que les groupes soient accompagnés de leur responsable et d'adultes supplémentaires.

Leur nombre dépend du type de projet, de l'âge des enfants / jeunes et du site.

Équipement :

Le CPIE intervient avec ses propres outils et matériel pédagogiques.

Toutefois, il est indispensable que les enfants / jeunes aient des vêtements adaptés aux sorties en extérieur :

- Bottes et vêtements imperméables pour les journées avec risque de pluie et pour les activités au bord de l'eau
- Vêtements chauds pour les jours d'automne-hiver ou les journées fraîches du printemps
- Chapeau et crème solaire pour les journées ensoleillées
- Gourde d'eau

Coût :

- Demi-journée : 200 €
- Journée : 400 €
- Veillée : 200 €

Les projets scolaires que vous souhaitez mener avec le CPIE peuvent bénéficier de certaines aides financières grâce aux conventions qui lient l'association à des collectivités territoriales ou à des appels à projets. Contactez le CPIE pour plus d'informations.





PROJETS D'ACCOMPAGNEMENT

• ***PARTONS DE VOS ENVIES!***
CO-CONCEPTION DE PROJETS SUR MESURE

• ***ÉCOLE DU DEHORS***

• ***COUR FOREST!***
VERS PLUS DE NATURE À L'ÉCOLE

PARTONS DE VOS ENVIES !

CO-CONCEPTION DE PROJETS SUR MESURE

Afin que nos interventions soient inscrites au mieux dans les projets d'école ou de classe, le CPIE peut concevoir avec les équipes enseignantes des projets « sur mesure ».

Une fois vos souhaits ou besoins identifiés, nous pourrons concevoir des propositions adaptées.

Exemples de point de départ :

- Thématique qui sert de fil conducteur à un projet de classe ou d'école tout au long de l'année
- Projet pédagogique qui fait l'objet d'une autre intervention
- Souhait de faire découvrir l'environnement proche de l'école via différentes approches
- Curiosité d'élèves vis à vis d'un sujet précis
- Projet thématique du CPIE créé pour un niveau différent de celui de la classe, adapté par le CPIE





ÉCOLE DU DEHORS

Apprentissages in situ, coopération spontanée, réduction des conflits, bonne santé, développement de la curiosité, lien avec le reste du vivant... Les bienfaits de la nature sur les enfants sont multiples. L'envie de se lancer dans l'aventure peut amener de nombreuses questions : où sortir ? Comment débiter ? Qu'est-ce que je veux transmettre ? Quelles activités proposer ? Comment fédérer autour de moi ?

Tout au long de l'année scolaire, le CPIE peut accompagner les enseignant-es à se lancer ou poursuivre leur démarche d'école du dehors.

Une progression au fil de l'eau...

Aucune animation « clé en main » n'est proposée aux enseignant-es : le choix des activités proposées aux élèves sera effectué par le binôme enseignant-e / éducateur.rice à l'environnement. Le contenu des séances sera imaginé au fur et à mesure de l'année, en fonction des expériences des enfants et du déroulement de la démarche. Toutefois, certains types d'activités et d'approches seront privilégiées : jeu libre, coin personnel, activités sensorielles, temps de partage, exploration, bricolage...

Objectifs pour les élève :

- Éveiller ses sens
- Ressentir du bien-être physique et psychologique
- Créer ou renforcer son lien émotionnel avec le vivant
- Gérer ses appréhensions, des contraintes et des risques
- S'approprier son environnement
- Apprendre dans l'action, grâce à des situations concrètes
- Développer son autonomie et la coopération
- Développer son imaginaire et sa créativité

Objectifs pour les enseignant-es :

- Découvrir les élèves de sa classe sous un autre angle, valoriser des aptitudes insoupçonnées en classe « dedans »
- S'appuyer sur les expériences concrètes des élèves pour développer les apprentissages
- S'approprier les milieux naturels comme support éducatif (psychosocial, moteur, cognitif...)
- Favoriser l'interdisciplinarité
- Prendre de l'assurance dans la gestion d'un groupe et des activités dans la nature



Lieu : site naturel à proximité de l'école



Saison : toute l'année



Durée : une année scolaire, fréquence à définir

Accompagnement individuel des enseignant-es

Interventions possibles:

- Choix et sécurisation du lieu de sortie
- Identification des potentialités pédagogiques du site
- Présentation et valorisation du projet auprès de différent-es interlocuteur-rices (ex : mairie, parents...)
- Co-conception et co-animation des séances
- Observation et évaluation des effets de cette pratique chez les élèves

Accompagnement collectif des enseignant-es

Le CPIE, en lien avec d'autres partenaires de l'EEDD, va animer une formation pour les enseignant-es qui souhaitent s'engager dans la démarche d'Ecole du dehors ou qui ont déjà commencé.

L'objectif sera de partager les pratiques, les trucs et astuces, les questionnements et les difficultés pour s'enrichir, s'autonomiser et franchir le pas vers cette démarche.



COUR FOREST! VERS PLUS DE NATURE À L'ÉCOLE

Le CPIE propose aux établissements scolaires et aux mairies de les accompagner dans la végétalisation de leur cour. Celle-ci répond à 4 objectifs :

- Adapter les espaces extérieurs au changement climatique
- Remettre la nature au cœur de l'école
- Utiliser la cour comme support pédagogique
- Favoriser le bien-être dans la cour

L'implication de toutes les actrices et de tous les acteurs de l'école est indispensable : enseignant·es, ATSEM, AESH, élèves, parents, associations de parents d'élèves, élu·es et agents communaux.

La démarche proposée par le CPIE se veut collaborative. La réflexion sur le réaménagement de la cour doit donc être effectuée collectivement, afin que :

- Les différent·es usager·ères puissent profiter pleinement de cette cour réaménagée, celle-ci devant répondre à leurs besoins
- Les contraintes financières, réglementaires et liées à l'entretien des espaces soient évaluées et prises en considération.

Grandes phases de la démarche (sur 2 ans) :

- Travail avec les élèves
- Diagnostic collaboratif de la cour, de ses usages
- Conception de nouveaux aménagements
- Travaux, chantiers participatifs



Lieu : site naturel,
cour d'école et
classe



Saison : toute l'année



Durée du projet :
2 ans

C2 C3 SÉANCES À DESTINATION DES ÉLÈVES*

Séance 1 : Nature, source d'activités

Séance 2 : Nature, source de liberté

Séance 3 : Ma cour idéale

Séance 4 : A vos maquettes !

Seance 5 : Ma cour dans le futur

Ces séances vont permettre de découvrir un site naturel et les potentialités qu'il peut offrir : diversité d'activités, espace de jeu libre riche, faire ensemble, trésors de la nature...

Riches de cette expérience en nature, les enfants seront amenés à réfléchir à leur cour idéale. Elle sera transposée sur une maquette, dans l'objectif de la présenter aux autres élèves et aux adultes (équipe municipale, parents...).

Objectifs pédagogiques :

- Être en lien avec le monde vivant
- S'amuser avec des éléments naturels
- Utiliser, fabriquer, manipuler différents matériaux
- Faire l'expérience de l'espace et le représenter
- Exprimer des émotions
- Formuler des choix
- Échanger avec les autres et coopérer

Exemples d'activités :

- Land'art
- Recherche de petites bêtes
- Parcours les yeux bandés
- Jeu libre
- Recherche et trouve
- Création de maquettes

**Ces séances peuvent aussi être réalisées par le CPIE sans l'accompagnement complet sur la végétalisation de la cour. Le travail d'animation de la concertation générale peut être réalisé en autonomie ou par une autre structure.*



Lieu : site naturel,
cour d'école et
classe



Saison : toute l'année



Durée du projet :
4 demi-journées



PROJETS CLÉ EN MAIN

- *ARBRES ET FORÊT*
- *NATURE ET BIODIVERSITÉ*
- *NATURE, SOURCE D'INSPIRATION*
- *EAU, LOIRE ET RIVIÈRE*
- *ALIMENTATION*
- *CLIMAT ET ÉNERGIE*
- *PATRIMOINE ET CULTURE*

ARBRES ET FORÊT

C2

PIGACHE, ENFANT TRAPPEUR

Séance 1 : Forêt dans tous les sens

Séance 2 : Faune, traces et indices

Séance 3 : Petites bêtes du sol

Séance 4 : Affût, camouflage et approche

Séance 5 (option hors temps scolaire) : Au cœur de la nuit

Un enfant de la forêt partage ses connaissances des animaux avec les enfants. Petit à petit, il les emmène les découvrir en leur révélant leurs secrets. Les enfants partiront à leur tour traquer, par leur sens, les traces et indices laissés par ces animaux. Ils apprendront aussi à les observer en toute discrétion, de jour comme de nuit.

Objectifs pédagogiques :

- Comprendre la nature des relations qui unissent un milieu de vie et les êtres qui le peuplent
- Echanger et coopérer
- Expérimenter le monde de la nuit
- Adapter ses mouvements
- Explorer un milieu par ses sens
- Observer, rechercher et capturer

Exemples d'activités :

- Conte
- Sentier des indices camouflés
- Construction d'affûts
- Recherche et observation des petites bêtes
- Veillée en affût



Lieu : bois, forêt



Saison : toute l'année



Durée du projet :
4 demi-journées +
1 soirée (en option)

**C3**

ARBRES DE VIE

Séance 1 : Un arbre vivant

Séance 2 : Un arbre, des arbres

Séance 3 : Un arbre, des vies

L'arbre est au coeur de la forêt mais on ne le connaît pas vraiment...C'est avant tout un être vivant qui naît, meurt, se reproduit, respire... Il en existe de nombreuses espèces qu'il est assez aisé d'identifier selon la saison. Toutes sont en lien avec de nombreuses autres espèces, animales comme végétales.

- Etre capable de reconnaître et définir un être vivant
- Identifier différentes relations interspécifiques
- Déterminer une espèce à l'aide d'un outil adapté
- Comprendre la notion d'écosystème

Lieu : **espace naturel boisé, forêt (pas de**

Exemples d'activités :

- Détermination d'espèces végétales à l'aide de clés de détermination
- Mime de l'arbre
- Préparation d'un herbier

Objectifs pédagogiques :



parc ni arboretum)
Saison : tout au long



de l'année (séance 2
après avril)



Durée du projet :
3 demi-journées

Séance 1 : Forêt dans tous les sens

Séance 2 : Faune, traces et indices

Séance 3 : Chouette, des pelotes !

Séance 4 : Petites bêtes du sol

Séance 5 : Affût, camouflage et approches

Séance 6 (option hors temps scolaire) : Au cœur de la nuit

Les bois sont peuplés d'une grande variété d'éléments qui s'offrent au nez, à la vue et à l'ouïe des curieux·euses. Pigache, enfant trappeur, livrera les secrets de certains d'entre eux : les enfants apprendront à chercher et à interpréter les traces et indices que les animaux laissent. Ils seront initiés à l'art du camouflage. Les petites bêtes seront quant à elles observées à la loupe.

Objectifs pédagogiques :

- Développer le sens de l'observation
- Apprivoiser ses appréhensions
- Connaître le rôle de certains êtres vivants
- Comprendre la richesse des milieux naturels et observer la diversité du vivant
- Affiner son écoute
- Exprimer son ressenti

Exemples d'activités :

- Déambulation à l'aveugle
- Conte
- Création de parfum
- Sentier des indices camouflés
- Chasse aux trésors
- Recherche et observation de petites bêtes
- Veillée affût
- Dissection de pelote de réjection



Lieu : forêt



Saison : toute l'année



Durée du projet :
5 demi-journées
+ 1 soirée en option



NATURE ET BIODIVERSITÉ

C2 **C3** BIODIVERSITÉ À L'ÉCOLE

Séance 1 : Petites bêtes en milieu naturel

Séance 2 : A table !

Séance 3 : Bienvenue chez nous !

Séance 4 : Accueil de la biodiversité

Après une recherche de petites bêtes dans leur milieu de vie, les élèves découvriront les rôles de celles-ci dans leur écosystème et leur place dans la chaîne alimentaire. Une recherche au sein de la cour de l'école permettra ensuite de vérifier leur présence. Les enfants pourront alors se questionner sur les habitats présents dans la cour. Des ateliers bricolage permettront enfin de construire des gîtes pour attirer plus de biodiversité dans l'école.

Objectifs pédagogiques :

- Appréhender l'importance de la biodiversité
- Comprendre que chaque être vivant a ses besoins spécifiques
- Identifier les relations au sein d'une chaîne alimentaire ou d'un réseau trophique
- Reconnaître certaines petites bêtes
- Observer, échanger et coopérer
- Avoir conscience des effets de l'activité humaine sur l'équilibre d'un milieu

Exemples d'activités :

- Classement des êtres vivants
- Chasse au trésor
- Jeu des 5 rôles
- Toile de vie
- Pyramide animale alimentaire
- Grand jeu de l'oie
- Création de gîtes à insectes et bombes à graines



Lieux : jardin ou site naturel proche de l'école / cour de l'école



Saison : toutes sauf hiver



Durée du projet : 4 demi-journées

Séance 1 : Un carré dans la cour

Séance 2 : La vie des herbes folles

Séance 3 : Petites bêtes en folie

Séance 4 : Zoom sur...

Séance 5 : Quel avenir pour notre carré ?



Un espace de Nature est délimité dans l'école (ou à proximité), sur lequel aucune intervention humaine ne sera réalisée. Ce carré servira alors de support à la classe pour étudier, observer et identifier la faune et la flore présente au sein de l'école. Au travers de ces 5 séances, les élèves seront amenés, petit à petit, à se rendre compte de la biodiversité qui les entoure et à comprendre l'importance de préserver cette richesse. Ce projet est également l'occasion d'étudier l'évolution d'un espace au fil des saisons et en fonction des interventions qui peuvent être réalisées sur un milieu.

*Ce projet nécessite un investissement de la classe tout au long de son déroulement, même en dehors des séances d'animation (prise régulière de photographies, mise en place de protocoles)

Exemples d'activités :

- Comprendre l'importance de la biodiversité
- Identifier les besoins des êtres vivants par l'expérimentation
- Analyser l'impact des activités humaines sur l'évolution de la biodiversité

Lieu : zone «herbeuse» dans l'école ou à proxi-

- Recherche de petites bêtes
- Détermination d'espèces
- Suivi d'un protocole scientifique
- Photographie (en option sur l'étape 4)
- Mise en place d'expériences
- Recherche et trouve

Objectifs pédagogiques :



mité

Saison : toute l'an-



née



Durée du projet :
5 demi-journées

Etape 1 : Au boulot, les abeilles

Etape 2 : Les abeilles en colo

Etape 3 : L'abeille au rucher

Les enfants sont invités à découvrir le monde des abeilles pour mieux connaître ces insectes fascinants : comment ils se déplacent, de quoi ils se nourrissent, comment ils vivent...

Objectifs pédagogiques :

- Comprendre les interactions entre des êtres vivants et leur milieu
- Apprivoiser ses appréhensions
- Identifier des impacts de l'activité humaine sur la biodiversité

Exemples d'activités :

- Morphologie de l'insecte par le puzzle
- Mime des activités de la ruche
- Visite du rucher en tenue d'apiculteur



Lieu : espace naturel
proche de l'école +
Rucher du CPIE



Saison : printemps



Durée du projet :
1 jour + 2 demi-jour-
nées

Séance 1 : Un voyage semé d'embûches

Séance 2 : Paysage idéal

Séance 3 : Libérez le passage !

Séance 4 : A vous de jouer !

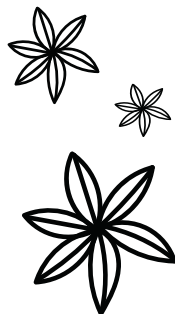
Les lieux habités par les humains sont également des espaces de vie pour bon nombre d'êtres vivants. Après avoir identifié des espèces locales, les élèves comprendront l'importance du déplacement chez les animaux pour répondre à leurs besoins vitaux. Lors d'un parcours à proximité de l'école, ils identifieront les difficultés qu'ils peuvent rencontrer. Des solutions seront imaginées afin de faciliter le mouvement de ces animaux.

Objectifs pédagogiques :

- Nommer, localiser et caractériser des espèces
- Identifier les impacts humains dans un son environnement proche
- Découvrir les animaux de son environnement proche
- Appréhender la complexité du paysage en tant que lieu commun aux êtres vivant
- Mettre en place des actions concrètes

Exemples d'activités :

- Jeu sur les besoins des animaux
- Parcours dans la peau d'un animal
- Création de maquettes
- Réalisation d'aménagements concrets sur site



Lieu : village, site naturel à proximité de l'école



Saison : toute l'année



Durée du projet : 4 demi-journées

Séance 1 : Paysages en puzzle

Candes St Martin (Panorama)

Séance 2 : Une forêt, des arbres

St Benoît la Forêt (La Pomardière)

Séance 3 : Il était une fois, un bois

Huismes (Bois Chétif)

Séance 4 : Des pierres et des bruyères

Cinçais (Camp des Romains)

Séance 5 : Des poissons dans la prairie

Savigny en Véron (Bocage du Véron)

Séance 6 : Les murmures du marais

La Roche Clermault (Marais de Taligny)

Séance 7 : Vienne et Loire, du sable et de l'eau

Candes St Martin (Confluence)

Séance 8 : Un air de Garrigue

Chinon (Puys du Chinonais)

Le Chinonais est un territoire possédant une richesse exceptionnelle de milieux naturels. Les enfants, équipés de leur carnet de voyage, de leur carte et de leur curiosité, partiront à la découverte de plusieurs d'entre eux. Une première séance sur les hauteurs de Candes-Saint-Martin sera l'occasion d'observer et de localiser les différents sites. Par la suite, les déplacements vers plusieurs d'entre eux permettront de découvrir leurs similitudes, différences et spécificités.

**Objectifs pédagogiques :**

- Identifier certaines espèces caractéristiques de différents milieux
- Traduire ses observations par le dessin
- Situer les lieux sur une carte
- Mobiliser ses sens pour découvrir un site naturel

L

Exemple d'activités :

- Dessin de paysage
- Recherche et détermination d'espèces végétales et animales
- Reconnaissance au toucher
- Déplacement silencieux
- Conte avec kamishibai
- Land'art



lieu : en fonction de
la séance



Saison : toute l'année



Durée du projet : de
3 à 8 demi-journées

Séance 1 : Le chinonais, c'est quoi ?

En classe

Séance 2 : Sous les arbres de la forêt

St Benoît la Forêt (La Pomardière)

Séance 3 : Les dragons de la lande

Cinais (Camp des Romains)

Séance 4 : Le marais qui chante

La Roche-Clermault (Marais de Taligny)

Séance 5 : Si pauvre, mais si riche

Chinon (Puys du Chinonais)

Séance 6 : Ca s'agite dans la rivière

Anché (Plage)

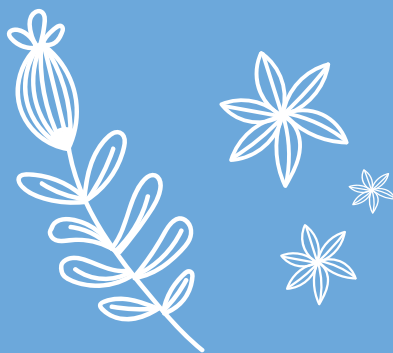
Séance 7 : De l'eau dans la prairie

Savigny-en-Véron (Bocage du Véron)

Séance 8 : Une sterne fait le printemps

Chouzé-sur Loire (Bords de Loire)

Partir en voyage sur son territoire, prendre conscience de ses richesses, ses particularités, tout en apprenant à identifier les arbres, les arthropodes, les orchidées... Lors d'un périple de plusieurs séances (qui commencera en classe), les élèves seront invités à se questionner sur la biodiversité, à utiliser des clés de détermination ou encore à mener une action concrète pour restaurer ou préserver la biodiversité.

**Objectifs pédagogiques :**

- Suivre rigoureusement un protocole scientifique
- Développer son esprit critique
- Utiliser des outils de détermination
- Retranscrire ses découvertes
- Se repérer sur un plan

Exemple d'activités :

- Situer les communes du chinonais sur une carte
- Identifier des êtres vivants à l'aide de clés de déterminations
- Observation aux jumelles
- Pêche aux invertébrés d'eau douce
- Création et remplissage d'un carnet de voyage



Lieu : variable selon les séances



Saison : au fil de l'année selon les séances



Durée du projet : 4 à 8 demi-journées



Séance 1 : Pamela, petite graine

Séance 2 : Pamela, plante à fleurs

Séance 3 : Pamela, plante à fruits

Pamela est une graine vivant tranquillement sa vie, protégée du froid, du chaud, de la sécheresse et de l'humidité. Un jour elle est brutalement arrachée de son refuge. Aidée de Barnabée l'araignée, de Josie l'ortie et des enfants, elle commence une enquête pour comprendre ce qu'il lui est arrivé et surtout pour répondre aux questions qui la taraudent depuis toujours : comment devenir une plante et à quelle espèce appartient-elle ? Au menu de cette enquête : cycle de reproduction des plantes, pollinisation, découverte d'une espèce végétale que l'on trouve à côté de chez soi.

Objectifs pédagogiques :

- Comprendre le cycle de reproduction des plantes à fleurs
- Connaître l'origine d'un fruit
- Appréhender l'importance de la pollinisation pour une plante
- Identifier des pollinisateurs autres que l'abeille
- Développer ses capacités de raisonnement et de logique

Exemple d'activités :

- Enquête
- Conte
- Kim toucher
- Expérience de germination
- Reconstitution d'une maquette de fleurs
- Dessin



Lieu : espace boisé,
prairie



Saison : printemps



Durée du projet : 3
demi-journées

NATURE, SOURCE D'INSPIRATION

C2 C3 ART ET NATURE

Séance 1 : Land'Art

Séance 2 : Musique Verte

Séance 3 : Couleurs végétales

La nature peut être une véritable source d'inspiration pour l'imaginaire, et notamment pour la création artistique. Les enfants seront invités à porter leur attention sur les formes, les couleurs, les textures, les matières... afin de mieux appréhender la richesse et la diversité de la nature. Ces sorties leur feront vivre une expérience autant sensorielle qu'artistique. Ce sera aussi l'occasion d'aborder le caractère éphémère de certaines choses...

Objectifs pédagogiques :

- Réaliser des compositions plastiques en choisissant et en combinant des matériaux naturels
- Être à l'écoute de son environnement
- Développer sa créativité
- Coopérer

Exemples d'activités :

- Récolte d'éléments naturels
- Écoute et observation d'œuvres sonores ou plastiques
- Création d'œuvres individuelles et collectives
- Création de plusieurs instruments de musique



Lieu : espace naturel proche de l'école



Saison : automne, printemps, été



Durée du projet : 3 demi-journées



EAU, LOIRE ET RIVIÈRE

C2 **C3** LOIRE VIVANTE

Séance 1 : Berges dans tous les sens

Séance 2 : École des druides

Séance 3 : Castors et Hommes

Séance 4 : Petites bêtes de l'eau

Tour à tour apprentis druides et jeunes scientifiques, les enfants partiront à la découverte des bords d'une rivière et de ses nombreux·euses habitant·es. Petites bêtes de l'eau, castor, plantes des milieux humides et oiseaux livreront leurs secrets à celles et ceux qui sauront les écouter, les dénicher et les observer.

Objectifs pédagogiques :

- Identifier des espèces de la Loire
- Rechercher, observer
- Découvrir un milieu humide sous différents aspects

Exemples d'activités :

- Récolte d'éléments naturels
- Déambulation les yeux bandés
- Pêche et observation des petites bêtes aquatiques
- Dégustation de produits à base de plantes
- Recherche de traces et indices
- Détermination de petites bêtes
- Identification de plantes par des énigmes



Lieu : cours d'eau
(berges accessibles)



Saison : toute l'année

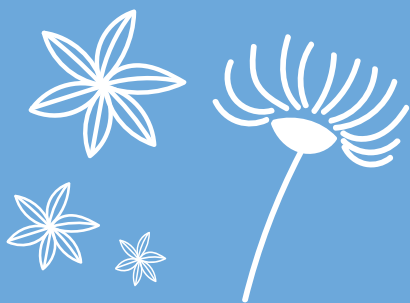


Durée du projet : 4
demi-journées

Séance 1 : L'eau sur mesures

Séance 2 : Petites bêtes de l'eau

Séance 3 : De l'eau propre



L'eau est une ressource vitale et fragile. Ce projet permettra aux élèves d'aller au plus près d'un milieu humide (rivière) et d'évaluer la qualité de celui-ci. Pour cela, il-elles seront amené-es à effectuer une observation du milieu et à réaliser des mesures physico-chimiques. Ce premier diagnostic sera complété par l'étude de la biodiversité du milieu et notamment aquatique. La pollution de l'eau sera ensuite abordée : cycle de consommation, épuration de l'eau et impact des activités humaines seront mises en lumière.

Objectifs pédagogiques :

- Affiner sa motricité
- S'engager dans la réalisation d'un projet collectif
- Savoir participer et prendre sa place dans un groupe
- Identifier des impacts des activités humaines sur l'eau
- Découvrir des animaux de notre environnement proche
- Interpréter un résultat, en tirer une conclusion
- Garder une trace écrite de ses recherches et en rendre compte
- Classer les organismes vivants

Exemples d'activités :

- Réalisation de mesures sur la rivière
- Pêche de petites bêtes
- Identification d'espèces à l'aide de clés de détermination
- Nettoyage de l'eau



Lieu : rivière
et classe



Saison : toute l'année



Durée du projet :
3 demi-journées

Séance 1 : Paysage, paysages

Séance 2 : Jeanne la passeuse

Candes-Saint-Martin, un des plus beaux villages de France, offre une richesse patrimoniale qui vaut le détour ! Les enfants découvriront le patrimoine naturel, culturel et historique de ce village au travers de l'histoire de Jeanne. Celle-ci les fera déambuler dans les ruelles à la recherche des traces du passé. Ils prendront ensuite de la hauteur afin de découvrir dans quel paysage s'inscrit Candes-Saint-Martin.

Objectifs pédagogiques :

- Participer et prendre sa place dans un groupe
- Coopérer dans le cadre des projets et travaux de groupes
- Identifier des liens entre les activités humaines et l'environnement
- Assurer sa sécurité et celle des autres dans des situations variées en milieu urbain
- Nommer, localiser et caractériser les différents espaces
- Formuler des hypothèses

Exemples d'activités :

- Jeu de piste
- Déambulation dans le village
- Lecture de paysage
- Boîtes à toucher



Lieu : Candes Saint Martin



Saison : toute l'année



Durée du projet :
1 journée et 1
demi-journée



ALIMENTATION

C2 À VOS FOURNEAUX

Séance 1 : Papilles en éveil

Séance 2 : Du champ à l'assiette ou visite de ferme

Séance 3 : Cuisine anti-gaspi

Ce projet permet de se familiariser avec l'alimentation au sens large. Une première intervention permettra aux élèves d'échanger autour de leurs représentations, de mettre leurs sens en éveil et de comprendre l'importance de l'alimentation dans nos vies. Il·elles découvriront ensuite différent·es acteur·rices qui interviennent autour de ce thème. Enfin, un atelier de cuisine sera réalisée afin de cuisiner des produits abîmés et de les déguster ensemble !

Objectifs pédagogiques :

- Formuler ses émotions, entendre et respecter celles des autres
- Se représenter le chemin parcouru par les aliments de son assiette
- Coopérer
- Prendre en charge des aspects de la vie collective
- Comprendre que se nourrir a un impact sur l'environnement

Exemples d'activités :

- Dégustation
- Cuisine
- Boîtes à toucher
- Visite de ferme
- Dégustation



Saison : hiver



Durée du projet : 3
demi-journées

C3

LE GASPI, C'EST FINI !

Séance 1 : L'île de Robinson

Séance 2 : Visite de ferme

Séance 3 : Plateaux fous

Séance 4 : Je pique-nique, je m'implique

Séance intermédiaire sans le CPIE : achats au marché

Séance 5 : Top chef

Manger est un besoin vital, mais se nourrir peut avoir un impact sur l'environnement et sur la santé. Ce projet permettra aux élèves de comprendre les différentes étapes par lesquelles passe un produit avant d'arriver dans leur assiette. Il-elles pourront notamment s'en rendre compte lors d'une visite de ferme. Il-elles seront également amené-es à réfléchir à des solutions afin d'éviter le gaspillage alimentaire à différentes étapes de la vie des aliments (récolte, distribution) et de leur consommation (cantine, maison...). Puis, un projet commun de réalisation d'un pique-nique zéro gaspi sera mené : conception du menu, cuisine et partage d'un moment convivial.

Objectifs pédagogiques :

- Exprimer ses préférences et être à l'écoute de celles des autres
- Prendre la parole devant la classe
- Découvrir les principes d'une bonne hygiène de vie, à des fins de santé et de bien-être
- Mettre en œuvre une action responsable et citoyenne collectivement
- Identifier les impacts de l'alimentation sur l'environnement
- Comprendre le cycle de vie des aliments

Exemples d'activités :

- Jeu de stratégie en équipe
- Jeu de rôle
- Dégustation
- Cuisine
- Visite de ferme



Lieu : classe et ferme locale



Saison : toute l'année, pique-nique au printemps



Durée du projet : 5 demi-journées

CLIMAT ET ÉNERGIE

C3 LE CLIMAT CHANGE

Etape 1 : Climat d'ici et d'ailleurs

Etape 2 : Le climat à la loupe

Etape 3 : Du CO₂ partout

Etape 4 : Petits gestes et actions collectives

Qu'est-ce que le changement climatique ? Les élèves vont essayer de comprendre les causes et les conséquences de ce dérèglement. Il·elles s'interrogeront sur les sources d'émission de CO₂, leurs habitudes et les éco-gestes qu'il·elles peuvent mettre en place à la maison et à l'école. Il·elles seront accompagné·es à imaginer des actions collectives.

Objectifs Pédagogiques

- Matérialiser des impacts du changement climatique pour en favoriser la compréhension
- Faire le lien entre énergie, CO₂ et ses habitudes du quotidien
- Imaginer des solutions concrètes à un problème identifié

Exemples d'activités :

- Jeu des 7 climats du monde
- Construction d'outils météorologiques
- Expériences scientifiques
- Carbonomètre des objets du quotidien
- Jeu des éco-gestes
- Chasse aux gaspillages dans l'école



Lieu : école



Saison : hiver



Durée du projet :
4 demi-journées



PATRIMOINE ET CULTURE

C2

INCROYABLE VILLAGE

Etape 1 : Un village, une carte, des richesses

Etape 2 : Un village, des savoir-faire

Sous forme de chasse aux trésors, les enfants iront à la rencontre des lieux particuliers de leur village. Munis d'un livret et d'une carte ils partiront, tels des explorateurs, à la recherche d'une ancienne église, du lavoir ou encore du vieux pont du village. Ils découvriront ensuite un ancien métier ou une activité traditionnelle représentative du village (taille de pierre, vannerie, poterie...) Autour de jeux, de rencontres, les mains dans la terre ou en train de tisser du saule, chacun pourra expérimenter le patrimoine d'antan.

Objectifs Pédagogiques

- Connaître des éléments du patrimoine historique d'un village
- Expérimenter les savoir-faire d'antan
- Aiguiser son sens de l'orientation
- Développer son esprit logique et ses capacités de raisonnement
- Se repérer à l'aide d'une carte
- Rencontrer des habitant•es

Exemples d'activités :

- Chasse aux trésors
- Lecture de carte
- Taille de pierre
- Vannerie
- Poterie



Lieu : village



Saison : toute l'année



Durée du projet :
2 demi-journées

**C3**

ENQUÊTE DE VILLAGE

Etape 1 : Mon village autrefois

Etape 2 : Menons l'enquête

Etape 3 : Mon village nos richesses

Etape 4 : Mon village du futur

Un-e enfant dont le grand-père vivait dans le village a envoyé une lettre à l'école : il-elle demande aux élèves de se renseigner sur ce village. Le CPIE va les rencontrer pour les aider à découvrir ou redécouvrir certains éléments « oubliés » autour de leur école. Puis ils imagineront ensemble ce village dans le futur.

Objectifs Pédagogiques

- Se situer dans l'espace et le temps
- Pratiquer une démarche d'investigation
- Synthétiser et restituer des résultats (notes, dessins)
- Effectuer une recherche
- Travailler en groupe

Exemples d'activités :

- Déambulation à partir d'une carte
- Découverte d'activités anciennes
- Création de maquette
- Manipulation d'objets anciens



Lieu : village
et classe



Saison : automne, hiver



Durée du projet :
4 demi-journées



Centre Permanent d'Initiatives
pour l'Environnement Touraine-Val de Loire
9, rue Gutenberg - 37420 Avoine
02 47 95 93 15
mediation@cpievaldeloire.org

www.cpievaldeloire.org

Suivez-nous sur Facebook !

